

An aerial photograph of a landscape. A paved road runs vertically through the center. To the left of the road, there are several small, dense evergreen tree clusters in a grassy field. A horizontal road crosses the vertical road. In the foreground, there is a large, dense forest of evergreen trees surrounding a small pond. The background shows a vast, flat landscape under a cloudy sky.

Natura 2000-handleplan 2022–2027

Borris Hede

Natura 2000-område nr. N67

Habitatområde H60

Fuglebeskyttelsesområde F37

Titel: Natura 2000-handleplan for Borris Hede
Udgiver: Ringkøbing-Skjern Kommune og Herning Kommune
År: 2024
Forsidefoto: Michael Sand
Baggrundskort: © Styrelsen for Dataforsyning og Infrastruktur

Må citeres med kildeangivelse.



Indhold

| | |
|--|-----------|
| 1. Resumé | 4 |
| 2. Baggrund | 5 |
| 2.1 Den lovgivningsmæssige ramme | 5 |
| 2.2 Miljøvurdering af handleplanerne | 6 |
| 3. Gennemførelse af Natura 2000-handleplan for sidste planperiode | 7 |
| 3.1 Redegørelse for gennemførelse af sidste Natura 2000-handleplan | 7 |
| 3.2 Foreløbig vurdering af gennemførelse af sidste Natura 2000-handleplan | 7 |
| 4. Behov for indsatser | 8 |
| 5. Indsatser fordelt på aktør | 9 |
| 6. Prioritering af den forventede indsats | 10 |
| 7. Forventede initiativer og plan for interessentinddragelse | 11 |
| Bilag 1: Resumé af offentlige lodsejeres planer for forvaltningsindsatser | 12 |
| Bilag 2: Kortbilag | 15 |

1. Resumé

Handleplanen for N67 Borris Hede beskriver den indsats, der skal igangsættes i Natura 2000-området inden udgangen af 2027 - dog udgangen af 2033 for de skovbevoksede, fredskovspligtige arealer. Natura 2000-området består af F37 og H60.

Det overordnede mål for området er beskrevet i afsnit 3.1 i Natura 2000-planen og de konkrete mål i afsnit 3.2. Generelt gælder for dette område, at den samlede forekomst af naturtyper, arter og fugles levesteder i Natura 2000-området, uanset om de er kortlagt, skal være stabil eller i fremgang, såfremt de naturgivne forhold giver mulighed for det.

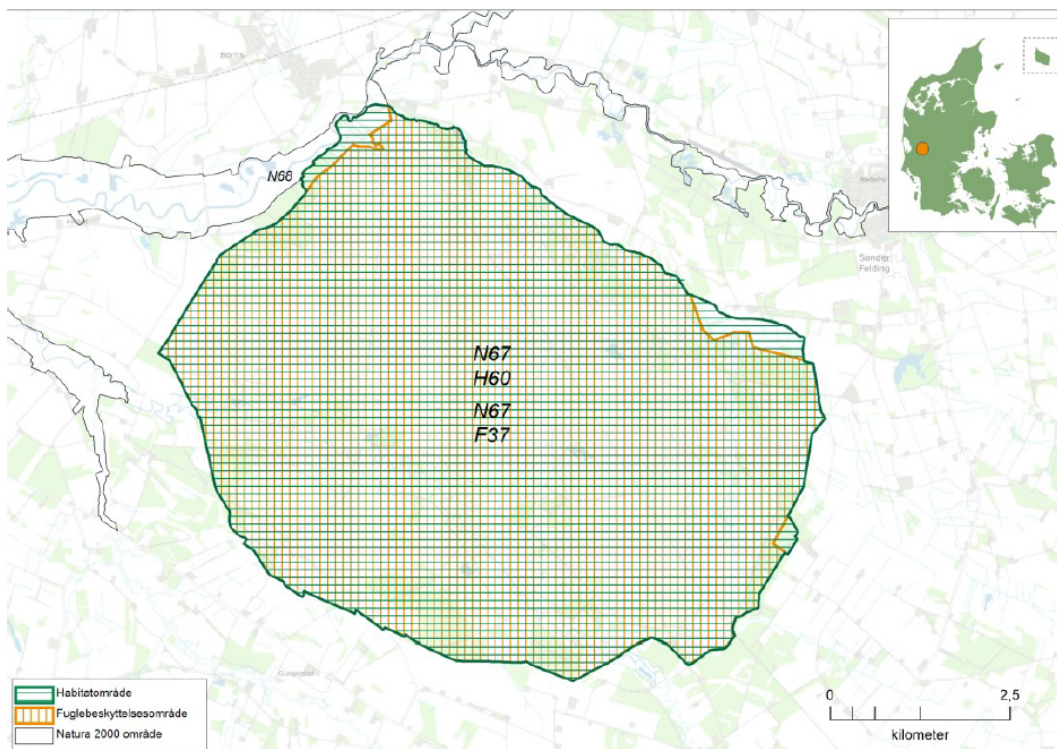
Målsætningerne konkretiseres i Natura 2000-planens afsnit 4.1 og 4.2 i form af nogle generelle og områdespecifikke retningslinjer for indsatsprogrammet.

Hovedformålet med indsatserne i perioden 2022-27 er:

1. Fokus på mere naturlige processer og naturens robusthed
2. Sikre og forbedre tilstanden af den eksisterende natur og levesteder
3. Bekæmpe invasive arter

Indsatsen i denne planperiode er rettet mod at sikre tilstanden af levestederne for tinksmed, udtagning af lavbundsjord, at gennemføre grundlæggende indsats på hedearealer samt at iværksætte en bekæmpelse af invasive arter.

Indsatsen udføres både på offentlige og private arealer i området. Projekter på private lodsejeres arealer gennemføres i videst muligt omfang gennem frivillige aftaler. Der findes blandt andet en række understøttende tilskudsordninger, som kan søges gennem Landbrugsstyrelsen og Miljøstyrelsen, samt midler til Life-projekter som medfinansieres af EU.



Kortet viser afgrænsningen af Natura 2000-område N67. Natura 2000-området består af habitatområde H60 (vandret grøn skravering) og fuglebeskyttelsesområde F37 (lodret orange skravering).

2. Baggrund

Miljøstyrelsen har udarbejdet Natura 2000-planer for 257 Natura 2000-områder, som indgår i den danske del af det europæiske Natura 2000-netværk. Planerne beskriver målene for det enkelte Natura 2000-område og fastlægger de indsatser, der skal ske inden for planperioden 2022–27. Natura 2000-planerne kan ses på Miljøstyrelsens hjemmeside www.mst.dk.

Ud fra Natura 2000-planerne er der udarbejdet Natura 2000-handleplaner for de enkelte Natura 2000-områder. Handleplanerne skal medvirke til at gennemføre Natura 2000-planerne for de enkelte områder. Denne handleplan er udarbejdet af Ringkøbing-Skjern Kommune og Herning Kommune på grundlag af Natura 2000-plan for Borris Hede.

Hver kommune er ansvarlig for de dele af handleplanen, der vedrører kommunens geografiske område på land og kommunens kystnære områder. Kommunerne er ansvarlige for, at handleplanerne gennemføres inden udgangen af 2027. Miljøstyrelsen er ansvarlig for at udarbejde en skovhandleplan for de skovbevoksede, fredskovspligtige Natura 2000-arealer, men der er ikke skovhabitatnatur i fredskovspligtige arealer for dette Natura 2000-område.

Offentlige lodsejere, som ejer arealer i Natura 2000-området, kan vælge at gennemføre Natura 2000-planen direkte i egne planer for forvaltningsindsatser (eks. drifts- og plejeplaner). Der udarbejdes ikke handleplan for de offentlige lodsejeres arealer, hvor de selv udarbejder planer for forvaltningsindsatser, hvorfor data fra deres arealer ikke indgår i selve handleplanen men kun fremgår af bilag 1. Forsvaret ønsker selv at udarbejde plan for forvaltningsindsats for egne arealer, og resuméer af disse planer kan ses i bilag 1. Hvis der er behov for at tydeliggøre ansvarsfordelingen mellem aktører (heriblandt offentlige lodsejere med egne planer for forvaltningsindsatser), tydeliggøres dette i kapitel 5.

2.1 Den lovgivningsmæssige ramme

Den lovgivningsmæssige baggrund for handleplanerne findes i:

- miljømålsloven (lovbekendtgørelse nr. 692 af 26. maj 2023)
- naturbeskyttelsesloven (lovbekendtgørelsen nr. 1392 af 2. oktober 2022)
- bekendtgørelse om kommunalbestyrelsernes Natura 2000-handleplaner (bekendtgørelse nr. 944 af 27. juni 2016)

Det er kommunalbestyrelsen, der er ansvarlig for at gennemføre Natura 2000-planen på de privatejede arealer. Offentlige lodsejere er ansvarlige for at gennemføre Natura 2000-planen på deres egne arealer.

Handleplanen skal ifølge lovgivningen indeholde nedenstående:

- En prioritering af myndighedens forventede forvaltningsindsats i planperioden på baggrund af en opgørelse af behovet for konkrete forvaltningstiltag.
- De forventede initiativer, som myndigheden vil tage for at gennemføre Natura 2000-handleplanen, herunder en plan for interessentinddragelse.
- En oversigt over fordelingen af indsatsen mellem kommunale myndigheder, Miljøstyrelsen og offentlige lodsejere.
- En redegørelse for gennemførelsen af handleplanen for den forudgående 6 års periode (dog 12 års periode for de skovbevoksede, fredskovspligtige arealer), der gør det muligt at vurdere, i hvilket omfang Natura 2000-handleplanen er gennemført for den forudgående periode.

Handleplanen skal ikke omfatte offentligt ejede arealer, hvis der for disse arealer er udarbejdet/udarbejdes en plan for forvaltningsindsatsen, der er i overensstemmelse med de fastsatte mål for naturtilstanden i Natura 2000-planen. Der indsættes et resumé af de offentlige planer i handleplanens bilag.

Handleplanen skal være så konkret, at dens gennemførelse kan vurderes. Dog må handleplanen ikke foregribe det præcise indhold af de aftaler eller afgørelser, der træffes i forhold til den enkelte lodsejer i forbindelse med gennemførelsen af handleplanen.

Handleplanen skal i samspil med vandplanlægningen realisere Natura 2000-planen for så vidt angår vandbehov for de naturtyper, som er direkte afhængige af et vandøkosystem. Natura 2000-planens mål om forbedret vandkvalitet i større søer, vandløb, fjorde og kystvande realiseres gennem indsatsen i vandplanlægningen og skal ikke indgå Natura 2000-handleplanerne.

2.2 Miljøvurdering af handleplanerne

Natura 2000-handleplanerne er en type af planer, som kan være omfattet af krav om miljøvurdering i henhold til Bekendtgørelse af lov om miljøvurdering af planer og programmer og af konkrete projekter (VVM) (lovbekendtgørelse nr. 4 af 3. januar 2023) – herefter refereret til som miljøvurderingsloven.

Ved vurderingen af om en handleplan er omfattet af Miljøvurderingsloven ses på kriterierne i lovens § 8. Erfaringsmæssigt er der en del handleplaner, som ikke vil være omfattet af miljøvurderingsloven. Det afhænger dog i alle tilfælde af det konkrete indhold af handleplanen, og der skal derfor altid foretages en særskilt vurdering for hver plan.

Denne handleplan er blevet vurderet til at være omfattet af miljøvurderingsloven.

Handleplanen falder ind under undtagelse i miljøvurderingslovens § 8, stk. 2 og er blevet screenet i forhold til lov om miljøvurdering af planer og programmer.

Det er muligt at finde screeningsafgørelsen på hjemmesiden hos Ringkøbing-Skjern Kommune og Herning Kommune, der har udarbejdet denne Natura 2000-handleplan.

For samtlige Natura 2000-planer er der foretaget en strategisk miljøvurdering (SMV). Natura 2000-planerne og de tilhørende miljøvurderinger kan findes på Miljøstyrelsens hjemmeside under Natura 2000, tredje generation planer (2022-2027).

3. Gennemførelse af Natura 2000-handleplan for sidste planperiode

3.1 Redegørelse for gennemførelse af sidste Natura 2000-handleplan

Handleplanerne for anden planperiode har været gældende siden udgangen af 2017. Kommunerne har i den mellemliggende periode arbejdet for at gennemføre den indsats, der blev beskrevet i Natura 2000-planen for planperioden 2016-2021.

Det er muligt at få et samlet overblik over tilskudskompenserede indsatser i Natura 2000-områderne i "Sammenfatning af Natura 2000-planerne 2022-2027" på Miljøstyrelsens hjemmeside.

Nedenstående tabeller viser en oversigt over de realiserede, påbegyndte og planlagte projekter inden for Natura 2000-området.

Tabel 1: Følgende indsatser er finansieret via kommunernes egne midler eller DUT-midler*.

| | Indsats | Kommunalt ejet | Privatejet |
|----------------------------------|--|--------------------------------------|--------------------------|
| Ringkøbing-Skjern Kommune | Der har ikke været fastsat en indsats i planperioden 2016-2021 | Ingen indsats gennemført | Ingen indsats gennemført |
| Herning Kommune | | Kommunen ejer ikke arealer i området | 0 |

* Omfatter ikke offentlige arealer, hvor ejeren gennemfører Natura 2000-planen i egne planer for forvaltningsindsatser. Se resumé af plan for forvaltningsindsatserne i bilag 1.

I området omkring Odderskær bæk, som danner grænsen for Natura 2000-området, planlægges der af Herning Kommune et vådområdeprojekt på ca. 100 ha. Projektet omfatter genslyngning af bækken, lukning af grøfter og dræn med dertil følgende naturlig hydrologi på arealerne. Projektet forventes at medføre en forbedring af naturtilstanden på arealer med tidvis våd eng og våd hede, samt flere af arterne på udpegningsgrundlaget, fx odder.

Der er ikke iværksat Life-projekter inden for Natura 2000-området.

Ud over de ovennævnte indsatser har myndighederne søgt at gennemføre Natura 2000-handleplanen gennem følgende tiltag:

- Herning Kommune har søgt at gennemføre Natura 2000-handleplanen gennem oplysning om tilskudsordninger, som gennem hele planperioden har været tilgængeligt på kommunens hjemmeside.

3.2 Foreløbig vurdering af gennemførelse af sidste Natura 2000-handleplan

Handleplanen skal ifølge bekendtgørelserne indeholde en redegørelse for gennemførelsen af handleplanen for den forudgående 6 og 12 års periode, der gør det muligt at vurdere, i hvilket omfang Natura 2000-planen for den forudgående periode er realiseret. Vurderingen, af hvorvidt handleplanerne er gennemført i den forudgående periode, er baseret på, om de planlagte indsatser fra sidste handleplan er opfyldt, eller der er udført tilsvarende tiltag.

Ringkøbing-Skjern Kommune

Der har ikke været fastsat en indsats og der har heller ikke været gennemført en indsats. Der er således overensstemmelse mellem planlagt og gennemført indsats.

Herning Kommune

Ifølge seneste handleplan for N67 Borris Hede blev der skønnet et behov for rydning af uønsket opvækst og forbedring af hydrologi på op til 5 ha. De privatejede arealer i området som er beliggende i Herning Kommune, er ganske små og beliggende i sammenhæng med forsvarrets arealer. Det har endnu ikke været muligt at få etableret plejetiltag på disse arealer, hvorfor indsatsen videreføres til denne handleplan.

Effekten af indsatserne bliver løbende vurderet i det Nationale Overvågningsprogram for Vandmiljø og Natur (NOVANA), som overvåger vandmiljøets og naturens tilstand inden for de områder, der prioriteres i forhold til de politisk fastsatte økonomiske rammer.

4. Behov for indsatser

Natura 2000-planen for N67 Borris Hede, beskriver de konkrete mål for indsatsen. Indsatsprogrammet i Natura 2000-planerne er afstemt, så den økonomiske ramme og den krævede indsats i planerne passer sammen. Til gennemførelse af planerne stiller staten en række virkemidler til rådighed, ligesom det forudsættes, at kommunerne bidrager økonomisk via de midler, som kommunerne er blevet økonomisk kompenseret for af staten (DUT-midlerne).

På baggrund af Natura 2000-planen har kommunerne vurderet, at der er behov for nedenstående konkrete forvaltningstiltag. Handleplanmyndigheden skal forsøge at indgå frivillige aftaler med lodsejere om drift. Hvor dette ikke er muligt, skal myndigheden påbyde en bestemt drift, hvis det er nødvendigt for opnåelse af målene i Natura 2000-planen eller for at forhindre forringelse og forstyrrelse.

Offentlige lodsejere skal selv organisere gennemførelse af indsatser på egne arealer.

Tabel 2: Behov for indsatser for naturtyperne*

| Forventede indsatser for lysåbne naturtyper | Igangværende indsats | Skøn over ny indsats | Skøn over samlet behov for indsats |
|--|----------------------|----------------------|------------------------------------|
| Etablering af pleje på lysåbne arealer, herunder fjernelse af invasive arter | | 0,9 - 5 ha | 0,9 - 5 ha |
| Udtag af kulstofholdige lavbundslande** | | Op til 10 ha | Op til 10 ha |

* Omfatter ikke offentlige arealer, hvor ejeren gennemfører Natura 2000-planen i egne planer for forvaltningsindsatser. Se resumé af plan for forvaltningsindsatserne i bilag 1.

**Data er dannet som et overlap mellem Natura 2000-områderne og Tekstur2014 laget, fratrukket statens arealer.

Arealet for indsatsen udtag af kulstofholdige lavbundslande angiver det samlede areal med lavbundsland inden for Natura-2000 området. Det er således et teoretisk udtagningspotentiale, da en del af arealet kan være bebygget, stå under vand, være for fragmenteret eller for småt eller af andre årsager ikke kan udtages i en lavbundsordning.

Der er kortlagt i alt fire levesteder for tinksmed i Natura 2000-området. Tilstanden af levestederne for tinksmed skal i henhold til de områdespecifikke retningslinjer i Natura 2000-planen for N67 sikres, således at de kortlagte levesteder får en naturtilstand i overensstemmelse med arternes krav til ynglelokalitet. Alle fire levesteder er beliggende inden for Forsvarets arealer, hvorfor kommunerne ingen indsats har herfor. Se resumé af plan for forvaltningsindsatserne i Bilag 1.

Ligeledes skal der i henhold til de i Natura 2000-planens områdespecifikke retningslinjer i denne planperiode iværksættes en bekæmpelse af invasive arter på i alt 218 ha. Heraf er der en kortlagt forekomst af invasive arter på over 10 % på 0,9 ha private arealer i Herning Kommune. Kommunen vil således udføre en indsats herfor. De resterende ca. 217 hektar er registreret på Forsvarets arealer. Se resumé af plan for forvaltningsindsatserne i bilag 1.

5. Indsatser fordelt på aktør

Grundlæggende er ansvaret fordelt, så kommunerne er ansvarlig myndighed på alle arealer i kommunen undtagen de skovbevoksede fredskovspligtige arealer.

Miljøstyrelsen er ansvarlig myndighed for de skovbevoksede fredskovspligtige arealer. Det gælder dog, at kommunerne er ansvarlige for de arealer i fredskov, der er beskyttet efter §3 i naturbeskyttelsesloven.

Myndighederne er ansvarlige, jfr. ovenstående fordeling, for gennemførelse af handleplanen undtagen for offentlige arealer, hvor lodsejer selv er ansvarlige for at gennemføre handleplanen. De fleste indsatser er geografisk bestemt, hvorved den nævnte myndigheds- og arealdeling er gældende. Det er muligt at finde relevante Natura 2000-geodata i [MiljøGIS](#)¹. Endvidere kan overvågningsdata fra NOVANA-programmet tilgås via [Danmarks Miljøportal](#)² og i Natura 2000-basisanalyserne.

Der kan være indsatser i Natura 2000-planens indsatsprogram, hvor der ikke er samme klare geografiske afgrænsning. I denne handleplan er der en naturlig ansvarsfordeling ud fra den geografiske afgrænsning, og dermed hvilken myndighed, der er ansvarlig for gennemførelse. Størstedelen af arealet er ejet af Forsvaret, som står for indsatsen her. For nærmere beskrivelse af Forsvarets indsatser og de planlagte enkeltstående plejetiltag for lysåbne naturtyper, henvises til Bilag 1.

¹ <https://miljoegis.mim.dk/spatialmap?profile=natura2000planer3-2022>

² <https://www.miljoportal.dk/>

6. Prioritering af den forventede indsats

Natura 2000-planerne 2022-2027 har især fokus på en naturforvaltning, hvor man gør brug af naturens egne dynamikker. Samtidig fastholdes en række indsatser, der er kendt fra de gældende planer.

Hovedformålene med indsatserne i tredje planperiode (2022-2027) er:

- 1. Fokus på mere naturlige processer og naturens robusthed**
 - 1.1. der er øget fokus på en mere naturnær forvaltning med fokus på at sikre sammenhæng i naturen og mere naturlige dynamikker i Natura 2000-områderne
 - 1.2. der arbejdes for at udvide arealet med urørt skov
 - 1.3. der er fokus på tiltag mod klimaforandringer og dermed områdernes robusthed over for pludselige hændelser
- 2. Sikre og forbedre tilstanden af den eksisterende natur og levesteder hvilket bl.a. er i overensstemmelse med 'brandmandens lov' og EU's biodiversitetsstrategi 2030**
 - 2.1. fortsætte arbejdet med at sikre naturtilstanden f.eks. ved naturpleje på plejekrævende arealer
 - 2.2. fortsætte arbejdet med at afsøge behovet for og udlægge forstyrrelsesfrie zoner bl.a. til gavn for trækfugle, marine naturtyper og havpattedyr
 - 2.3. fokus på indsatser, der gavner truede arter og fugle
 - 2.4. fortsætte arbejdet med at afsøge behovet for at regulere fiskeri i beskyttede områder
- 3. Bekæmpe invasive arter**
 - 3.1. fortsætte arbejdet med at bekæmpe invasive arter

Prioriteringen af den forventede forvaltningsindsats i planperioden er sket på baggrund af opgørelsen af behovet for konkrete indsatser (se kapitel 4). Den nedenstående prioritering afspejler således den forventede tidsfølge af indsatsen i forbindelse med de konkrete forvaltningstiltag.

I N67 Borris hede prioriteres pleje på lysåbne arealer med moderat naturtilstand over arealer med god til høj naturtilstand.

- *Tidlig opsøgende/faciliterende indsats over for særlige lodsejergupper, f.eks.:*
 - *Lodsejere med særligt sårbare naturtyper og arter (f.eks. naturtyper og arter, hvis biogeografiske status er i fare for at blive alvorligt forringet),*
 - *Lodsejere med særligt store arealer omfattet af Natura 2000-planerne,*
 - *Lodsejere i de store naturområder i Natura 2000-området,*
 - *Lodsejere, som er særligt interesserede i at gennemføre en indsats.*

7. Forventede initiativer og plan for interessentinddragelse

Det er Ringkøbing-Skjern Kommune og Herning Kommunes hensigt at planlægge og udføre projekterne som vist i nedenstående Tabel 3, og i den forbindelse tager myndighederne en række initiativer for at inddrage lodsejere og andre interessenter i projekterne.

Tabel 3 viser myndighedernes plan for interessentinddragelse. Der kan ske ændringer, hvis det ønskes af lodsejerne, eller hvis andre forhold taler for det.

Tabel 3. Forventet plan for interessentinddragelse

| Projekt navn | Initiativ | Tidsplan | Myndighed |
|---|---|--|--------------------------------------|
| Orientering af Grønne Råd om projektstatus | Kommunerne afholder møder 1-2 gange årligt | Ved opstart af planperioden og efterfølgende efter behov | Ringkøbing-Skjern Kommune |
| Drøftelse med landbrugets organisationer ved fælles dialogmøder | Kommunerne afholder møde 1-2 gange årligt | Hele planperioden efter behov | Ringkøbing-Skjern Kommune |
| Orientering af Grønne Råd om projektstatus | Kommunen afholder møder 4 gange årligt | Hele planperioden | Herning Kommune |
| Pleje på lysåben natur | På lysåbne arealer forventes lodsejerne at blive kontaktet med information om pleje | Hele planperioden | Herning Kommune |
| Personlig henvendelse til lodsejere | Personlig kontakt til berørte lodsejere om mulige indsatser | Hele planperioden | Ringkøbing-Skjern og Herning Kommune |

¹ Dette varetages for nuværende af Dansk Skovforening.

Projekterne gennemføres så vidt muligt ved frivillige aftaler, og derfor er det i mange tilfælde ikke på nuværende tidspunkt muligt at beskrive hvornår projekterne fysik bliver udført. Kommunerne vil i hvert enkelt tilfælde sørge for, at relevante interessenter bliver inddraget.

Bilag 1: Resumé af offentlige lodsejeres planer for forvaltningsindsatser

Den offentlige lodsejer Forsvaret har udarbejdet nedenstående resumé af plan for forvaltningsindsats for deres del af Natura 2000-området.



Etablissement: Borris Skydeterræn

RESUMÉ AF EJENDOMSSTYRELSENS FORVALTNINGSPLAN

Forvaltningsplaner kan findes på Ejendomsstyrelsens hjemmeside. [Læs forvaltningsplanen via dette link.](#)

Borris Skydeterræn omfatter ca. 4.730 ha, hvoraf 4.700 ha er beliggende i Natura 2000-område nr. 67 "Borris Hede" bestående af habitatområde H60 og fuglebeskyttelsesområde F37.

I nedenstående oversigter ses de kortlagte habitatnaturtyper indenfor habitatområde H84 og deres areal på terrænet.

Udpegede habitatnaturtyper på Borris Skydeterræn

| Naturtype nr. | Naturtypenavn | Antal hektar |
|---------------|------------------------|--------------|
| 4010 | Våd hede | 1.077,8 |
| 2310 | Visse indlandsklit | 39,5 |
| 7150 | Tørvelavning | 5,7 |
| 4030 | Tør hede | 1.637,4 |
| 6410 | Tidvis våd eng | 106,4 |
| 6230 | Surt overdrev | 169 |
| 7230 | Rigkær | 3,5 |
| 2320 | Revling indlandsklit | 130,3 |
| 7140 | Hængesæk | 55,7 |
| 5130 | Enekrat | 0,3 |
| 2330 | Græs indlandsklit | 0 |
| 91E0 | Elle- og Askeskove | 1,5 |
| 91D0 | Skovbevokset tørvemose | 9,4 |
| 9190 | Stilk-egekrat | 7,4 |
| 3130 | Søbred med småurter | 1,48 |
| 3160 | Brunvandet sø | 0,43 |

| Naturtype nr. | Naturtypenavn | Antal hektar |
|---------------|-------------------------|--------------|
| 3150 | Næringsrig sø | 2,8 |
| 3140 | Kransnålalge sø | 0,03 |
| 3110 | Lobeliesø | 0,05 |
| 3260 | Vandløb med vandplanter | 32,2 |
| I alt | | 3.244 |

Omme Å og Torsbæk er levested for bæklampret, laks, grøn kølleguldsmed og odder, som alle er på udpegningsgrundlaget for området.

Borris Hede er levested for en lille, men fast bestand af ynglende tinksmed. I området findes endvidere rødrygget tornskade, natravn og en mindre bestand af hedelærke. Havørn yngler inden for området. Derudover er følgende fugle på udpegningsgrundlaget og vurderet stadig at være tilstede i fuglebeskyttelsesområdet: Hedehøg, Hjejle, Trane samt trækfuglen Blå kærhøg.

Behov for indsatser

Mange af arealerne på Borris Skydeterræn i god tilstand. Al sønatur på terrænet, herunder Omme Å og Kærbæk har god kvalitet. Skovnaturtyperne er ligeledes i god tilstand, vurderet ud fra mængden af store træer og dødt ved og af den lysåbne habitatnatur, er 60 pct. af det samlede areal vurderet i høj eller god naturtilstand. Men lysåbne naturtyper er konstant truet af tilgroning og forvaltningen skal modvirke dette.

På Tør hede (4030) er der problemer med tilgroning af urter og en vis tilgroning med vedplanter. På Visse-indlandsklit (2310) og revling-indlandsklit (2320) kan der være tilgroning med urter, vedplanter og invasive arter og på Surt overdrev (6230) tilgroning græs/urter, herunder mangebladet lupin, glansbladet hæg, draphavre.

På våde naturtyper, ses tendens tilgroning med invasive arter, vedplanter og blåtop på Våd hede (4110), samt vedplanter og lavere urter på Tidvis våd eng (6410). Hængesæk (7140) og Riggær (7230) er i højere grad præget af tilgroning med høje urter, fx tagrør, samt vedplanter.

I henhold til Natura 2000-planen skal der derfor gennemføres en grundlæggende indsats på hedearealer, bekæmpelse af invasive arter, især på arealer med over 10% dækning, og en skovnaturtypebevarende drift og pleje på skovnaturtyperne.

Nedenfor fremgår Ejendomsstyrelsens planlagte indsatser for naturtyperne på udpegningsgrundlaget.

Behov for indsatser for naturtyperne på Forsvarsministeriets arealer i Natura 2000-området N67

| Forventede indsatser | | Skøn over behov | | |
|------------------------------|--|---------------------------|-----------------|-------------------------------|
| | | Igangværende indsats (ha) | Ny indsats (ha) | Samlet behov for indsats (ha) |
| Lysåbne naturtyper | Løbende afbrænding, rydning og slåning | 250 | 0 | 250 |
| | Alternativ til afgræsningsaftale | 3,3 | 0 | 3,3 |
| | Rydning af opvækst | 300 | 150 | 450 |
| | Slåning | 500 | 0 | 500 |
| | Afgræsning | 200 | 0 | 200 |
| | Afbrænding | 1.200 | 0 | 1.200 |
| | Hævning af sommervandstand I Storemose, Sortekær, Keldmose, Hvollig og Kildesø | 95 | 0 | 95 |
| | Pleje af små vandhuller | 1,5 (30 vandhuller) | 0 | 1,5 (30 vandhuller) |
| Bekæmpelse af invasive arter | 1.800 | 0 | 1.800 | |
| Skovnaturtyper | Skovdrift til konvertering mod Militærskov | 338 | 0 | 338 |

Til sikring af våd hede, tør hede, surt overdrev, tinksmed, hjejle mv. gennemføres løbende hedepleje ved slåning (ca. 500 ha) og regelmæssig afbrænding (ca. 1.200 ha) – primært på Borris Sønderland og Gundesbøl Hede, samt fortsat løbende bekæmpelse af glansbladet hæg og italiensk gyvel ved etablering af en "nul-tolerance" på Borris Sønderland (ca. 2.000 ha).

Til sikring af våde naturtyper kan sommervandstanden hæves ved isætning af stem i Storemose, Sortekær, Keldmose, Hvollig og Kildesø.

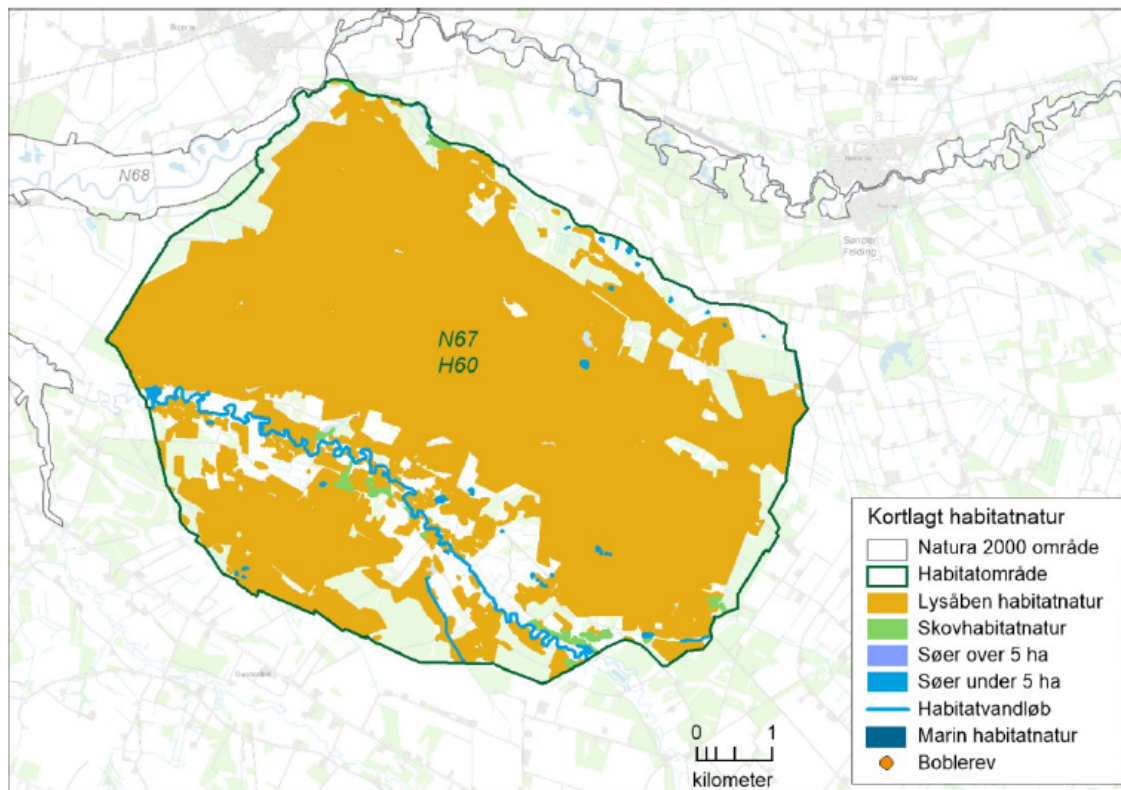
Vedligeholdelse af de 30 nye vandhuller, som findes ved Sortekær (bruttoareal ca. 4 ha), et område sydøst for Foldager (bruttoareal ca. 5ha) og Store Engmose (bruttoareal ca. 14 ha), for at sikre forholdene for tinksmed, odder mv.

Af hensyn til de militære målsætninger for terrænet sikres de skovbevoksede arealer i deres nuværende udbredelse. De skovbevoksede arealer kan undergå løbende skovpleje med fokus på hugst af oversøiske arter for at forbedre adgangsforholdene og øvelsesmuligheder. Konverteringen mod militærskov består af løbende driftstiltag som tyndinger, rydninger, beplantingspleje mm. og forventes at foregå over de næste par trægenerationer (+50 år), hvorfor det konkrete indsatsbehov de kommende år er usikkert.

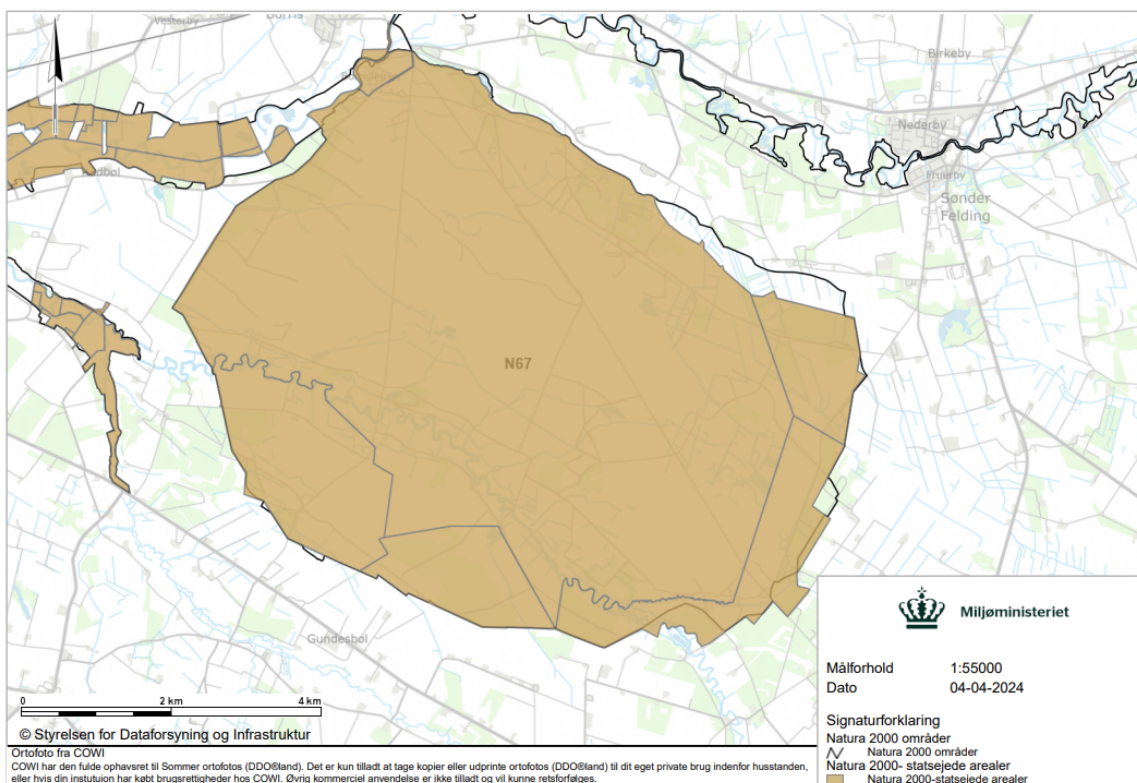
Andre løbende plejetiltag, fx slåning, rydning og bekæmpelse af invasive arter, der iværksættes bl.a. for at leve op til anden naturlovgivning, vurderes ligeledes at gavne Natura 2000-indsatsen. Plejen af områdets naturtyper vil samtidig tilgodese en række arter på udpegningsgrundlaget.

Bilag 2: Kortbilag

Herunder er indsat relevante kortbilag med afgrænsning af Natura 2000-område og kortlagte naturtyper.



Oversigtskort over Natura 2000-området. På kortet vises områdets kortlagte habitatnaturtyper.



Oversigtskort over de statsejede arealer inden for Natura 2000-området (brune). De resterende arealer er privatejede.